

ENNAKKOVAIKUTUSTEN ARVIOINTI PUUMALAN KUNNASSA

Sisällys

1. Yleistä ennakkovaikutusten arvioinnista	3
2. Ennakkovaikutusten arvioinnin toteuttaminen Puumalan kunnassa	3
Puumalan toimintamalli	5
3. Lapsivaikutusten arviointi.....	6
4. Yritysvaikutusten arviointi	10
Lomakkeet	11
Liite 1 Lapsivaikutusten arviointi	11
Liite 2 Yritysvaikutusten arviointi	12

1. Yleistä ennakkovaikutusten arvioinnista

Kuntahallinnossa tehtävät päätökset ovat usein mittavia ja laajoja, ja ne vaikuttavat merkittävästi kuntalaisiin ja kunnan talouteen. Kuntaliiton hallitus julkaisi jo yli 10 vuotta sitten suosituksen *Vaikutusten ennakkoarvioinnista kunnallisessa päätöksenteossa*. Suosituksen ja siihen liittyvän oppaan tarkoitus on vahvistaa kuntien päätöksenteon ennakoivaa ja kokonaisvaltaista huomioimista. (Kuntaliitto 2011.)

Vaikutusten ennakkoarvioinnilla tarkoitetaan päätösesitysten vaikutusten arviointia etukäteen. Päätäjien tulee tarkastella useita erilaisia vaikutuksia samanaikaisesti ja kokonaisvaltaisesti. Päätösten vaikutusten ennakkoarviointi on kirjattu eri näkökulmien osalta useampaan eri lakiin kuntien tehtäväksi. Esimerkiksi laki sosiaali- ja terveydenhuollon järjestämisestä (612/2021, § 6) velvoittaa kunnan ottamaan päätöksenteossaan huomioon päätöksensä arvioidut vaikutukset ihmisten hyvinvointiin ja terveyteen väestöryhmittäin. YK:n lasten oikeuksien yleissopimuksen (60/1991) kolmas artikla puolestaan edellyttää, että lapsia koskevissa päätöksissä harkitaan ensisijaisesti lapsen etua. Lisäksi muun muassa ympäristövaikutusten arviointi (esim. laki viranomaisen suunnitelmien ja ohjelmien ympäristövaikutusten arvioinnista, 200/2005; laki ympäristövaikutusten arviointimenettelystä 252/2017; Maankäyttö- ja rakennuslaki 132/1999) on kunnalle lakisääteinen. Tasa-arvolaki (4§) puolestaan velvoittaa arvioimaan ennalta päätösten sukupuolivaikutuksia.

Vaikutusten ennakkoarviointi kunnallisessa päätöksenteossa lisää luottamushenkilöiden arvopohjaista päätöksentekoa ja käynnistää arvokeskustelun halutuista vaikutuksista. Läpinäkyvyys ja avoimuus edellyttävät, että laaditaan vaihtoehtoisia päätösesityksiä ja punnitaan tarkasti niiden vaikutuksia. Päätösten ennakkovaikutusten arviointi tukee myös kestäväää päätöksentekoa.

Vaikutusten ennakkoarvioinnin tavoitteena on jäsentää ja selventää valmistelu- ja päätöksentekotilannetta. Ennakkovaikutusten arvioinnissa valmistelija kuvaa ehdotuksen myönteisiä ja kielteisiä vaikutuksia ja esittää vaihtoehtoisia ratkaisumalleja päätökselle. Näin on mahdollista osoittaa eri ratkaisuvaihtoehtojen positiiviset ja negatiiviset vaikutukset.

Kunnanvaltuusto ja -hallitus sekä lautakunnat tekevät keskeisiä kuntalaisiin vaikuttavia päätöksiä. Päätöksiä valmisteltaessa ja tehtäessä tulee ottaa huomioon niiden vaikutukset kuntalaisiin, ympäristöön, organisaatioon, henkilöstöön ja talouteen. Kuntaliiton ohjeistus mahdollistaa kunnat linjaamaan, mitkä päätökset vaativat ennakkovaikutusten arviointia. Näin kunnilla on mahdollisuus keskittyä arvioimaan vain niitä päätösehdotuksia ja tavoitteita, joilla on merkittäviä vaikutuksia.

Tässä asiakirjassa linjataan Puumalan kunnassa toteutettavasta ennakkovaikutusten arvioinnista. Puumalan toimintamalli pohjautuu Kuntaliiton suositukseen ja siihen liittyvään oppaaseen sekä muiden kuntien käytönottamiin ennakkovaikutusten arviointioppaisiin sekä yritysvaikutusten osalta Suomen Yrittäjien tuottamaan oppaaseen.

2. Ennakkovaikutusten arvioinnin toteuttaminen Puumalan kunnassa

Ennakkovaikutusten arvioinnilla jäsenetään ja selkeytetään päätöksentekoa. Se tukee moniarvoista ja läpinäkyvää päätöksentekokulttuuria. Ennakkovaikutusten arviointi nostaa keskusteluun päätöksenteossa puuttavia asioita eri tarkastelukulmista.

Vuosittain tehdyt ennakkovaikutusten arvioinnit kootaan kunnassa toimialoittain yhteen. Toteutettujen ennakkovaikutusten arviointien tarkastelu sijoitetaan tilinpäätösprosessiin siten, että niistä raportoidaan toimialakohtaisesti. Näin pystytään osaltaan tarkastelemaan kunnanvaltuuston asettamien toiminnallisten ja taloudellisten tavoitteiden toteutumista kunnassa. Kunkin päätöksen yhteydessä otetaan kantaa siihen, missä kohden vaikutuksia arvioidaan eli onko tarkastelu aika esimerkiksi kahden tai kolmen vuoden päähän.

Ennakkovaikutusten arviointi etenee pääsääntöisesti alla olevan kuvan (Kuva 1) mukaisesti. Vaikutusten ennakkoarviointi aloitetaan valmistelun alkuvaiheessa ja arviointi kulkee mukana läpi valmisteluprosessin ja vielä sen jälkeenkin seurannan ja arvioinnin osalta.



Kuva 1. Ennakkoarvioinnin vaiheet (Kuntaliitto 2023).

Päätöksen ennakkovaikutusten arvioinnin tarpeellisuudesta ja sen tekemisestä tekee asian valmistelija. Arvio tulee tehdä ennen valmistelun aloittamista. Ennakkovaikutusten arvioinnin tarpeen selvittämisessä tulee tarkastella mahdollisia vaikutuksia laajasti kuntalaisten, ympäristön, kuntaorganisaation ja talouden kannalta. Mikäli esitarkastelu osoittaa, että tarkastellulla asialla on merkittäviä vaikutuksia, tulee tehdä ennakkovaikutusten arviointi.

Ennakkovaikutusten arviointi tehdään yleensä silloin, kun

- päätöksellä on merkittäviä ja laajoja lyhyen ja/tai pitkän aikavälin vaikutuksia kuntalaisten hyvinvointiin, elinoloihin ja terveyteen,
- päätös on strategisesti, toiminnallisesti tai taloudellisesti merkittävä,
- kyseessä on olennainen muutos palveluissa tai niiden järjestämisessä tai
- päätöksellä on laajakantoisia lyhyen ja/tai pitkän aikavälin vaikutuksia yritystoimintaan.

Kun päätös ennakkovaikutusten arvioinnin toteuttamisesta on tehty, on aika tunnistaa ja päättää, millainen arviointiprosessi toteutetaan. On myös olennaista miettiä mahdollisen työryhmän kokoamista

ennakkovaikutusten arvioinnin tekemiseen, mikäli arvioitava asia sitä vaatii. Tässä vaiheessa on hyvä listata kunnan toimialat ja vastuuhenkilöt, joiden osallistaminen ennakkovaikutusten arviointiin on tarpeellista tai välttämätöntä. On myös hyvä hahmottaa, millaisen käsittelyn prosessi vaatii edistyäkseen (esim. viranhaltijapäätös, johtoryhmäkäsittely, lautakuntakäsittely, hallituskäsittely vai valtuuston päätös). Prosessin eri vaiheiden aikataulutus vastuuhenkilöineen selkeyttää etenemistä.

Tässä vaiheessa on myös listattava kaikki ryhmät, joita päätös koskee ja jotka tulee ottaa huomioon ennakkovaikutusten arvioinnissa. Lisäksi on syytä harkita mahdollisten sidosryhmien kuulemista. Sidosryhmien osallisuuden vahvistamisella voidaan saada paitsi ajankohtaista tietoa asiasta myös niin sanottua hiljaista tietoa, joka ei muutoin välity viranhaltijoille ja päättäjille. Näiden lisäksi on perehdyttävä saatavilla olevaan, jo kerättyyn tietoon, tai vaihtoehtoisesti mietittävä ja organisoitava tiedonkeruu. Mikäli kyseessä on iso ja ristiriitainen asia, tarvitaan todennäköisesti laajempi ennakkovaikutusten arviointi.

Pohjatiedon kartoittaminen, tiedon kerääminen ja asianosaisten kuuleminen vie oman aikansa. Tiedonkeruuseen liittyy esimerkiksi tutkimus- ja tilastotiedon selvittäminen ja kokoaminen, omassa kunnassa kertyneen asiaan liittyvän tiedon kokoaminen sekä mahdollisen tiedonkeruun organisointi (esim. kyselyt ja haastattelut) ennakkovaikutusten arvioinnin ja päätöksenteon tueksi.

Asian valmistelija ratkaisee, missä laajuudessa taustatietoa kerätään tai miten sidosryhmiä kuullaan.

Ennakkovaikutusten arviointia ei toteuteta, mikäli kyseessä on tiedoksi merkittävä asia, yksilöä koskeva asia, oikaisuvaatimus, viran- tai toimenhaltijan nimeäminen, hallinnon sisäisiä järjestelyjä koskeva asia, toiminnan seuranta tai tutkimusraportti. Ennakkovaikutusten arviointia ei myöskään toteuteta, mikäli vastataan lausuntoihin, kirjeisiin tai esityksiin tai vaikutukset esiarvioidaan vähäisiksi.

Puumalan toimintamalli

Puumalan kunnassa toteutetaan ennakkovaikutusten arviointia **yritysvaikutusarviointina (YRVA) ja lapsivaikutusten arviointina (LAVA)**, mutta muutoinkin lakisääteisten ennakkovaikutusten arviointien osalta ja tarvittaessa silloin, kun käsiteltävällä asialla on mahdollisia vaikutuksia laajasti kuntalaisiin, ympäristöön, kuntaorganisaatioon ja talouteen.

Tiedon koontivaiheen pohjalta toteutetaan **päätösvaihtoehtojen muodostaminen**, eli rakennetaan vaihtoehtoisia päätösesityksiä esimerkiksi nykytilasta (nollavaihtoehto ⇒ mitä tapahtuu, jos asialle ei tehdä mitään), maksimivaihtoehdosta (millainen päätösehdotus olisi parhaimmillaan, jos esim. talouden rajaehdoja ei tarvitsisi huomioida) ja kompromissivaihtoehdosta (millainen päätösehdotus olisi realistinen toteuttaa). Päätösvaihtoehtojen muodostamisessa huomioidaan myönteiset, neutraalit ja kielteiset vaikutukset lomakkeita apuna käyttäen. Usein ennakkovaikutusten arviointi tehdään kahdesta vaihtoehdosta (nykytila ja realistinen toteutus).

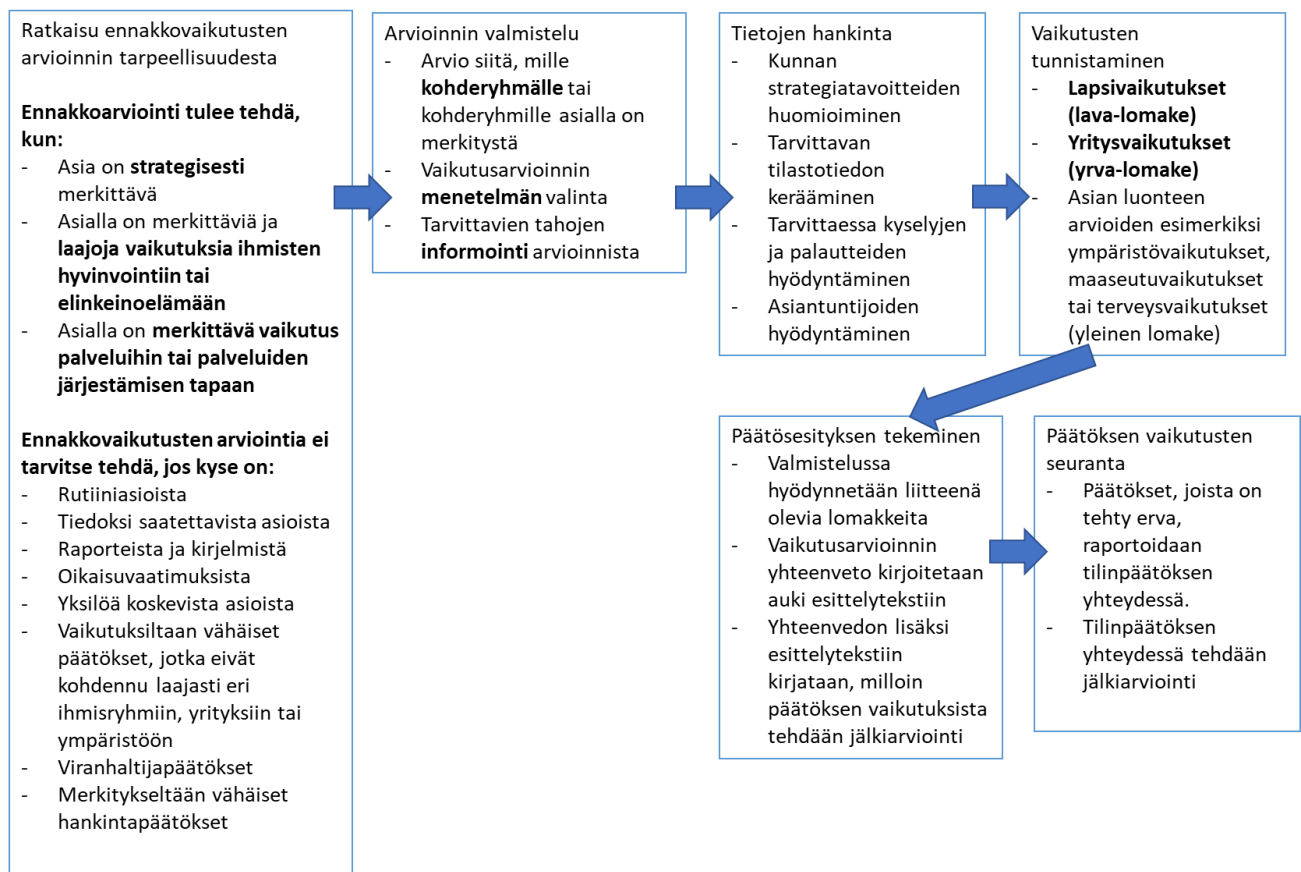
Vaikutusten ennakoarvioinnissa vaikutusten tunnistamista tehdään Puumalan kunnalle räätälöidyillä lomakkeilla, joita on kaksi erilaista (Liite 1/Lapsivaikutusten arviointilomake, Liite 2/Yritysvaikutusten arviointilomake).

Kuntalaisvaikutusten osalta on huomioitava päätöksen vaikutukset eri väestöryhmiin. Vaikutukset voivat kohdistua esimerkiksi terveyteen ja hyvinvointiin, yhdenvertaisuuteen ja sukupuolten väliseen tasa-arvoon, osallisuuteen, työllisyyteen ja työelämään, turvallisuuteen, tietoturvaan sekä palvelujen tasoon ja saatavuuteen. Ympäristövaikutukset kohdistuvat tavanomaisesti ihmisten elinoloihin, terveyteen ja viihtyvyyteen, maaperään, luonnon monimuotoisuuteen, ilmastoon, maisemaan, kuntakuvaan tai kulttuuriperintöön.

Vaikutukset aiheutuvat esimerkiksi luonnonvarojen ja energian käytöstä ja niihin liittyvistä päästöjen ja jätteen määristä tai liikkumis- ja liikenneratkaisuista. Ympäristövaikutukset näkyvät usein viiveellä tai välillisesti useiden vaikutusten yhteisvaikutuksina. Organisaatiovaikutukset puolestaan kohdistuvat esimerkiksi organisaation tehtäviin ja menettelytapoihin, luottamuselinten toimintaan tai hallintoon. Talousvaikutuksissa on syytä huomioida välittömien vaikutusten ohella myös välilliset vaikutukset.

Vaihtoehtojen vertailussa tarkastellaan eri vaihtoehtojen vaikutuksia. Vaihtoehtoja vaikutuksineen vertaillaan toisiinsa ja **vertailun sekä arviointilomakkeiden tuloksiin pohjautuva yhteenveto kirjoitetaan tiiviisti perustelutekstiin päätöksenteossa**. Arviointilomake tai -lomakkeet laitetaan oheismateriaaliksi. **Päätösesityksen laadinta** tehdään tämän pohjalta. Esittelytekstissä kerrotaan, miten ennakkovaikutusten arvioinnin toteutusta ja onnistumista **seurataan ja arvioidaan**. Siinä on olennaista vastata kysymyksiin: miten, kuka ja milloin.

Edellä kuvatuista vaiheista on tiivistetty Puumalan oma ennakkovaikutusten arvioinnin malli (kuva 2). Malli havainnollistaa tiivistetysti vaiheita avaten ennakkovaikutusten arvioinnin kokonaisuuden.



Kuva 2. Puumalan malli ennakkovaikutusten arvioimiseen

3. Lapsivaikutusten arviointi

Lapsivaikutusten arviointi on päätösten ja toimenpiteiden yhteydessä tehtävää lapsiin kohdistuvien vaikutusten ennakkointia ja seuranta. Se on osa ihmisiin kohdistuvien vaikutusten arviointia ja kunnassa osa

kuntalaisvaikutusten arviointia. Lapsivaikutusten arvioinnissa selvitetään päätöksen tai toiminnan vaikutuksia lasten, nuorten ja lapsiperheiden hyvinvointiin ja oikeuksien toteutumiseen. Lasten ja nuorten osallisuus ja kuuleminen ovat keskeinen osa lapsivaikutusten arviointia. Lapsivaikutusten arviointi voidaan nähdä väli-teenä lasten etujen selvittämiseen tehtäessä lapsia koskevia päätöksiä.

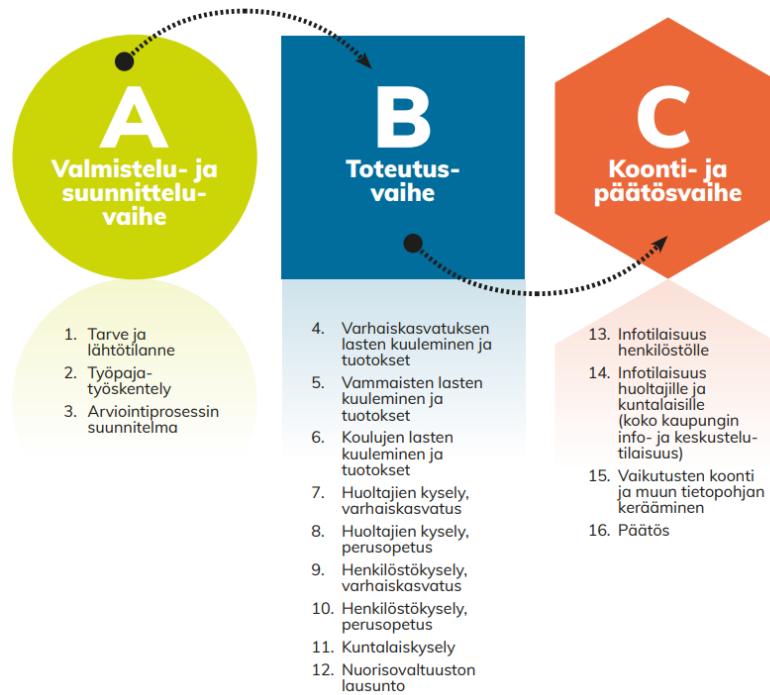
Lapsivaikutusten arvioinnin erityisenä perustana on YK:n lapsen oikeuksien sopimuksen 3.1 artiklassa edellytetty lapsen edun ensisijaisuuden periaate. Näin ollen lapsivaikutusten arvioinnin lähtökohtana tulisi olla lapsen oikeuksien sopimus. Lisäksi tulisi varmistaa se, että arvioinnit pohjaavat sopimuksen yleisperiaatteisiin.

Suomen Unicef on myöntänyt Puumalalle Lapsiystävällinen kunta -statuksen, joten lapsivaikutusten arvioinnin olisi hyvä olla järjestelmällinen osa kunnan päätösten valmistelua, päätösten toimeenpanon seuranta ja toiminnan kehittämistä. Lapsivaikutusten arvioinnin käyttöönotto on mainittu myös yhtenä Puumalan kuntastrategian 2022–2026 tavoitteena.

Lapsivaikutusten arviointi edistää jokaisen lapsen oikeuksien täysimääräistä toteutumista sekä lapsen mahdollisuuksia hyvään elämään ja arkeen omassa kotikunnassaan ja lähiympäristössään. Lapsivaikutusten arviointi on osa lapsen ennakkolista oikeusturvaa. Lapsivaikutusten arvioinnissa on erittäin tärkeää huomioida arvioitavan asian osalta vaikutukset erityisesti haavoittuvassa asemassa oleviin lapsiin ja nuoriin. Lapsivaikutusten arvioinnissa on olennaista tarkastella tekijöitä, jotka ovat merkityksellisiä niiden lapsiryhmien kanalta, jota päätös koskee.

Lapsivaikutusten arvioinnin tekemisessä tietoa on mahdollista kerätä sekä aikuis- että lapsinäkökulmasta ja eri lähteistä. Tavoitteena on saada kattava, moninäkökulmainen tietopaketti lapsivaikutusten arvioinnin tueksi. Lasten kuulemisen tulee olla tarkoituksenmukaista, ei näennäistä. Tavoitteena on halu tavoittaa ja ymmärtää aidosti lasten näkökulmia. Kuulemisessa on muistettava turvallisuus, vapaaehtoisuus, yhdenvertaisuus ja mielekkyys. Kuulemiseen on olemassa erilaisia eri ikäryhmille soveltuvia työkaluja (esim. haastattelu, havainnointi, sadutus, piirtäminen, valokuvaus tai kysely). Olennaista on, että kuulija valmistautuu kuulemiseen huolella ja huomioi toteutuksessa ikäryhmän.

- **Ennakoarviointi** ⇒ valmisteilla olevan päätöksen vaikutusten arviointi ennen päätöksen tekemistä. Tämä on tehtävä riittävän varhaisessa vaiheessa.
- **Seuranta-arviointi** ⇒ selvitetään, minkälaisia vaikutuksia tehdyllä päätöksellä tai toiminnalla on ollut.
- **Prosessiarviointi** ⇒ vaikutuksia arvioidaan päätöksen toimeenpanon yhteydessä. Sopii laaja-alaisiin päätöksiin, joissa toimeenpano vie kauan ja joita on mahdollista korjata toimeenpanon aikana (esim. sote-uudistus).



Kuva 3. Lapsivaikutusten arviointi valmistelusta toteutuksen kautta koonti- ja päätös-vaiheeseen.

Lapsivaikutusten arvioinnin peruskysymykset on koottu taulukkoon (Liite 1). On kuitenkin huomioitava, että arviointikysymykset voivat vaihdella arviointikohteen mukaan. Lapsivaikutusten arvioinnissa on olennaista tuoda lisää tietoa päätöksenteon ja toiminnan kehittämisen perustaksi. Näin ollen on tärkeää, että ennakoivaikutusten arvioinnissa tuodaan esille myönteisten vaikutusten lisäksi myös mahdolliset kielteiset vaikutukset. Tarkastelussa on hyvä tuoda esille sekä myönteisten vaikutusten vahvistaminen että mahdollisten kielteisten vaikutusten poistaminen tai vähintäänkin lieventäminen. On myös tarkasteltava sekä välittömiä että välillisiä vaikutuksia. Arviointi auttaa tuomaan esiin myös ei-tarkoitettuja ja ei-toivottuja vaikutuksia. Arvioinnin johtopäätökset ja suositukset on tärkeä ottaa huomioon päätöksenteossa ja toiminnan kehittämisessä.

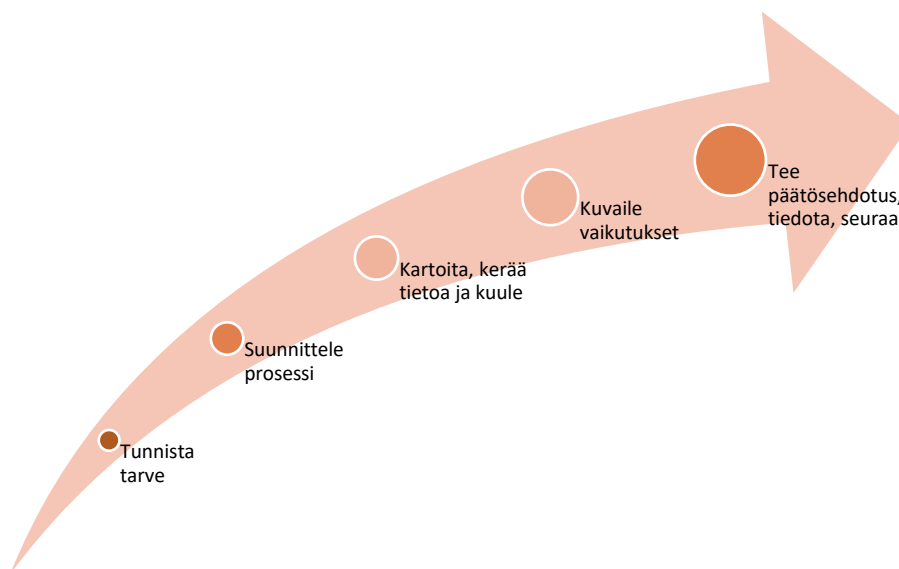
Lapsivaikutusten ennakoarvioinnissa on syytä ottaa huomioon Kansallisessa lapsistrategiassa kuvatut lapsen oikeuksien teema-alueet, jotka on määritelty ihmisoikeuksien valvontaelinten Suomelle asettamien suositusten perusteella. Nämä teema-alueet ovat seuraavat:

- Lasten läheis- ja vertaissuhteiden tukeminen
- Lasten kuulemisen, osallisuuden ja vaikutusmahdollisuuksien edistäminen
- Lapsen edun ensisijaisuuden aktiivinen soveltaminen ja lapsivaikutusten arviointi
- Lapsiperheiden riittävän elintason ja sosiaaliturvan varmistaminen sekä työn ja perheen yhteensovittaminen
- Lasten yksilöllisiin tarpeisiin vastaavan varhaiskasvatuksen ja koulutuksen järjestäminen
- Lasten harrastusten ja muun vapaa-ajan toiminnan toteuttaminen
- Lasten ja perheiden tarpeita vastaavien sosiaali- ja terveystalveluiden toteuttaminen
- Lasten suojelu kaikenlaiselta väkivallalta
- Syrjinnän ja eriarvoisuuden torjunta lasten ja lapsiryhmien kannalta
- Haavoittuvassa asemassa olevien lasten oikeuksien turvaaminen
- Lapsiasioiden koordinaatio, tietojen kokoaminen ja lapsen oikeuksia koskeva koulutus

Edellä mainittujen teemojen painoarvo vaihtelee valmisteltavan asian mukaan. Vaikka Puumalan kunnassa käytetään lapsivaikutusten arvioinnin ”positiivinen-neutraali-negatiivinen” -lomaketta, on lomakkeen lisäksi merkityksellistä arvioida laaja-alaisemmin teema-alueita ja kirjoittaa auki perustellut näkemykset arvioituista vaikutuksista. Vaikutusten merkittävyyttä pohdittaessa on mietittävä esimerkiksi vaikutusten vakaavuutta ja laajuutta, vaikutuksen kohteena olevien lasten ja nuorten määrää, vaikutuksen kohdentumista eri lapsi- ja nuorisoryhmiin, vaikutuksen kestoa (lyhyt vs. pitkä aikaväli, kertaluonteinen vs. toistuva ja tilapäinen vs. pysyvä), vaikutusten todennäköistä toteutumista, lasten ja nuorten omia käsityksiä asiasta, vaikutusten mahdollista ketjuuntumista sekä mahdollisia kumuloituvia vaikutuksia.

Kun laaja-alainen lapsivaikutusten arviointi on toteutettu, kirjataan prosessin kuvaus ja sen myötä päätösesitys. Tekstissä tulee osoittaa yhteys lapsivaikutuksiin. Mikäli päätöksessä on negatiivisia vaikutuksia, on syytä tuoda esille keinoja niiden lieventämiseksi.

Lapsivaikutusten arviointiin ei siis riitä pelkän liitteenä (Liite 2) olevan taulukon täyttö, vaan prosessin kokonaisuus ja kokonaisvaltaisuus on hyvä huomioida tässä ohjeistuksessa mainittujen vaiheiden mukaan. Lapsivaikutusten arvioinnin vaiheet löytyvät tiivistetysti kuvasta 3. Olennaista on tiedostaa mitä missäkin vaiheessa tehdään. Tärkeä on myös kirjata toimenpiteet eri vaiheissa. Se helpottaa prosessin avaamista ja päätösehdotuksen kirjaamista.



Kuva 3. Ennakkovaikutusten arviointi tarpeen tunnistamisesta seuranta- ja prosessiarviointiin.

Päätöksen tiedottamista ei pidä unohtaa. On siis varmistettava, että kaikki prosessiin osallistuneet ja prosessin vaikutuspiiriin kuuluvat saavat tiedon arvioinnin tuloksista ja päätöksestä perusteluineen. Tämän jälkeen päätöksen toimeenpanoa tulee seurata ja vaikutuksia arvioida. Tässä on mahdollista hyödyntää ennakkoarvioinnissa kertynyttä tietoa.

4. Yritysvaikutusten arviointi

Kunnan päätökset vaikuttavat suoraan tai välillisesti yrityksiin ja niiden toimintaympäristöön. Kunnan tehtävänä on kuntalain 1.2 §:n mukaan edistää asukkaidensa hyvinvointia ja alueensa elinvoimaa. Yksi kunnan tehtävistä on luoda edellytykset yritystoiminnalle.

Yritysten ja kunnan menestymistä voidaan edistää arvioimalla yritysvaikutukset jo valmistelussa ennen asian etenemistä päätöksentekoon. Arvioinnin tarkoitus on varmistaa, että viranhaltija valmisteluvaiheessa sekä luottamushenkilö päätöksentekovaiheessa arvioi asiaa myös yritysten näkökulmasta. Mikäli vaikutukset todetaan yritysten kannalta negatiivisiksi, on syytä pohtia, onko asiassa mahdollista toimia toisin tai kannattaako tämänkaltaista asiaa ylipäänsä edistää ja tuoda päätöksentekoon.

Yritysvaikutusten arviointi ei tarkoita sitä, että päätökset tehtäisiin yrittäjien ehdoilla. Yritysvaikutusten arviointi lisää yrittäjyysmyönteisyyden todennäköisyyttä ja vähentää riskiä tehdä yrittäjyyden kannalta haitallisia tai yrittäjiä epätasa-arvoisesti kohtelevia päätöksiä. Keskeistä on, että yritysvaikutusten arvioinnilla tähdätään siihen, että päätöksillä poistetaan yrittäjyyden esteitä eikä luoda niitä.

Lomakkeet

Liite 1 Lapsivaikutusten arviointi

Myönteinen vaikutus	Positiivinen	Neutraali	Negatiivinen	Kielteinen vaikutus
1. Vahvistaa lapsen edun ensisijaisuutta				Heikentää lapsen edun ensisijaisuutta
2. Vahvistaa lasten yhdenvertaisuutta ja syrjimättömyyttä				Heikentää lasten yhdenvertaisuutta ja syrjimättömyyttä
3. Edistää lasten osallisuutta ja vaikuttamismahdollisuuksia				Heikentää lasten osallisuutta ja vaikuttamismahdollisuuksia
4. Tukee lasten yksilöllistä kasvua ja kehitystä				Vaikuttaa negatiivisesti lasten yksilölliseen kasvuun ja kehitykseen
5. Tukee lasten oppimista ja koulunkäyntiä				Vaikuttaa negatiivisesti lasten oppimiseen ja koulunkäyntiin
6. Edistää lasten turvallista arkea				Heikentää lasten turvallista arkea
7. Edistää lasten terveyttä				Vaikuttaa negatiivisesti lasten terveyteen
8. Vaikuttaa positiivisesti lasten elinympäristöön				Vaikuttaa negatiivisesti lasten elinympäristöön
9. Vaikuttaa positiivisesti lasten ja lapsiperheiden elintapoihin				Vaikuttaa negatiivisesti lasten ja lapsiperheiden elintapoihin
10. Parantaa lasten ja lapsiperheiden palvelujen saavuutta				Heikentää lasten ja lapsiperheiden palvelujen saavuutta
11. Parantaa lasten ja lapsiperheiden palvelujen laatua				Heikentää lasten ja lapsiperheiden palvelujen laatua
12. Tukee perheiden taloudellista tilannetta				Vaikuttaa negatiivisesti perheiden taloudelliseen tilanteeseen
13. Vahvistaa lasten harrastamismahdollisuuksia paikkakunnalla				Kaventaa lasten harrastamismahdollisuuksia paikkakunnalla
14. Parantaa lasten liikkumismahdollisuuksia				Heikentää lasten liikkumismahdollisuuksia
15. Vaikuttaa positiivisesti erityisesti haavoittuvassa asemassa oleviin lapsiin ja nuoriin				Vaikuttaa negatiivisesti erityisesti haavoittuvassa asemassa oleviin lapsiin ja nuoriin
16. Vaikuttaa positiivisesti lasten läheis- ja vertaissuhteisiin				Vaikuttaa negatiivisesti lasten läheis- ja vertaissuhteisiin

Liite 2 Yritysvaikutusten arviointi

Myönteinen vaikutus	Positiivinen	Neutraali	Negatiivinen	Kielteinen vaikutus
1. Edistää yritystoiminnan edellytyksiä paikkakunnalla				Kaventaa yritystoiminnan edellytyksiä paikkakunnalla
2. Edistää elinkeinorakenteen monipuolistumista				Kaventaa elinkeinorakenteen monipuolistumista
3. Lisää yritysten liiketoimintamahdollisuuksia				Vähentää liiketoimintamahdollisuuksia
4. Helpottaa yritysten työvoiman saantia				Vaikeuttaa yritysten työvoiman saantia
5. Vaikuttaako päätös positiivisesti työpaikkojen muodostumiseen?				Vaikuttaa negatiivisesti tai ei lisää työpaikkojen määrää alueella
6. Vaikuttaa positiivisesti yritysilmapiiriin				Vaikuttaa negatiivisesti yritysilmapiiriin
8. Lisää kunnan vetovoimatekijöitä				Vähentää kunnan vetovoimatekijöitä
9. Lisää yritysten välistä kilpailua				Vähentää yritysten välistä kilpailua
10. Kohtelee yrityksiä tasapuolisesti				Kohtelee yrityksiä eriarvoisesti